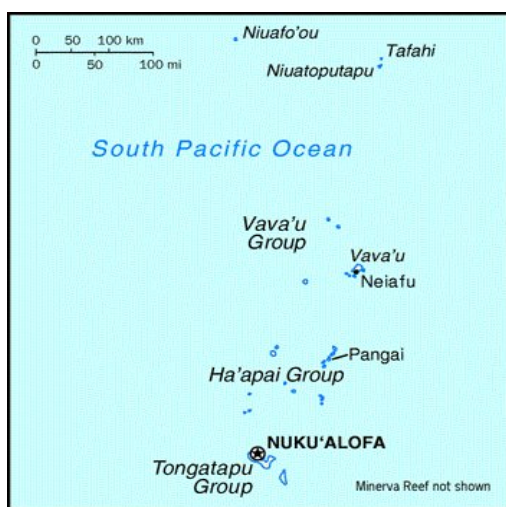


TIN CAN MAIL

Geschiedenis.

Niufo'ou is een onderdeel van het koninkrijk Tonga, een eilandengroep in de Stille Zuidzee gelegen tussen de Fiji en de Salomon Eilanden en gelegen een stuk noordelijker dan New Zeeland, alle behorende bij het Gemenebest. Het eiland is de top van een vulkaan die amper uit het water van de Pacific uitsteekt. Omdat de krater met water is gevuld heeft Niufo'ou de vorm van een oog met in het midden de lens. Het is een ring van land rond een diep meer. Het eiland heeft geen baaien en stranden en is vanaf zee ontoegankelijk voor schepen. Door de steile diepe wanden van het eiland (9 kilometer) in de oceaan is het onmogelijk om per schip voor anker te gaan, zelfs het aanmeren van een roeiboot is vanwege de branding en de rotsachtige kust een gevaarlijke onderneming.



Toen in 1882 een blanke plantage eigenaar (bananen), genaamd William Trevers een manier zocht om contact te onderhouden met zijn moederbedrijf in Australië, zag hij regelmatig schepen op afstand van het eiland passeren, echter geen enkele kwam zo dicht in de buurt dat hij er mee kon communiceren.

Hij bedacht een ingenieus plan en vroeg de postale overheid van Tonga om hem de post te sturen in een blikken trommel zoals deze werd gebruikt om scheepsbeschuit te bewaren aan boord van schepen. Hij zorgde er voor dat de kapitein van een van de schepen van de Union Steamship Company de bus oppikte bij het passeren van het eiland, als deze op route van Fiji naar Suva vaarde. Deze maatschappij vervoerde regelmatig vracht tussen de eilanden in de Stille Oceaan. Als deze kapitein een signaal met de sloopshoorn



gaf, betekende dit dat er post aan boord was. Travers stuurde dan een zwemmer van het eiland naar het schip, om de bus op te halen. De uitgaande post werd zorgvuldig in vervrij papier verpakt en vastgebonden aan een stok, zodat de kapitein deze post in ontvangst kon nemen voor verder vervoer. Op deze wijze kwam de " Tin Can Mail " tot stand. Toen jaren later Arthur Tindall een handelspost op het eiland vestigde werd deze manier van postvervoer een regelmatig terugkerende gebeurtenis.



De oorspronkelijke bewoners leefden voornamelijk van de visvangst en waren gewend om in de met haaien zwemmende oceaan te zwemmen. Door de sterke stroming duurde het soms menige uren voordat er een blik aan land werd gebracht, de afstand tussen schip en eiland was gemiddeld een halve kilometer. Bij storm was het afhalen en bezorgen van de post onmogelijk. Ook werd er geprobeerd de post per raket naar het eiland te versturen. Het nadeel was dat deze dan in het dichtbegroeide oerwoud terecht kwam, over het eiland heen schoot

of door de uitlaat van de raket verbrande. Deze wijze werd door de bevolking nauwlettend gadeslagen. De vinder van de bus kon op een rijke beloning wachten.

In 1921 werd Charles Ramsay als beheerder van een kopraplantage op Niufo'ou aangesteld. Ook hij had behoefte aan communicatie met de buitenwereld en nam voor een deel het zwemmen met de post over. Hij is de enigste blanke die zelf de post naar en van het schip bracht en haalde. Hij maakte in totaal 112 keer deze tocht onder uiteenlopende omstandigheden.

Toen Walter George Quensell in de jaren twintig op het eiland arriveerde, realiseerde hij zich als postzegel verzamelaar dat er op deze manier van postverzenden filatelistische mogelijkheden zaten. Met een simpele stempeldoos maakte hij een rubberen stempel met de tekst " TIN CAN MAIL ". Hij plaatste dit stempel op alle uitgaande brieven.



uitgaande post



enige zegels uit deze tijd



voorkant



binnenkomende post

achterkant

In 1939 gebeurde het onvermijdelijke, een van de inlandse postzwermmers werd door een haai aangevallen en hierdoor gedood. Koningin Salote van Tonga was hierdoor erg ontdaan en door deze gebeurtenis en verordeneerde dat de post voortaan alleen nog per kano vervoerd mocht worden en niet meer zwemmend. Dat was makelijker gezegd dan gedaan, want de kano moest van de rotsen in het water worden gegoid waarna de bemanning in het water sprong om aan boord te klimmen. Omdat er aan de vissers geen beperkingen konden worden opgelegd, gebeurde het regelmatig dat deze zwemmend de post behandelde. Met het versturen en ontvangen van de post per kano, konden er meerdere bussen tegelijk worden vervoerd.



Quensell sprak met de kapiteins af dat als passagiers hun post ' in blik ' lieten bezorgen deze 6 pence extra moetsen bestalen voor de portokosten en de behandeling van deze post. Ze werden dan voorzien van speciale stempels en doorgestuurd. De kapiteins zagen het nut hiervan in en roken een vette winst en stempelde de brieven met hun eigen stempels ook af. De geschiedenis van deze stempels is een studie opzich geworden. Uit alle werelddelen stuurden verzamelaars brieven naar het eiland met 6 pence en een aan zich zelf geadresseerde enveloppe. Door £ 1,- bij te sluiten kreeg men de brief met een complete set frankkeerzegels en aangetekend terug.



In de jaren die volgde liet Quensell diverse stempels in een groot aantal talen vervaardigen. Ondanks het feit dat de enveloppen met de vele stempels soms aan filatelistisch maakwerk herinneren, was het toch voor de eilandbewoners de enige manier om post van en naar het eiland te krijgen. Zelfs de officiële correspondentie van de overheid met bestuurders op het eiland ontkwamen niet aan de ijver van de ontvangers en de verzenders om deze van een groot aantal fraaiere uitgevoerde stempels te voorzien.

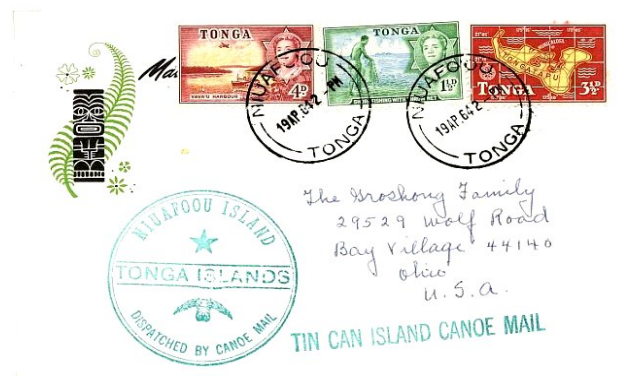


De bewoners van het eiland Niuafou waren enorm gebaat bij de belangstelling die het eiland hierdoor kreeg. In plaats van een schip per jaar legde er nu soms wel 2 schepen in de week aan, waaronder diverse cruiseschepen. Deze schepen brachten niet alleen post, maar ook vers vlees, groenten, maar ook nieuws en kranten uit de buitenwereld mee.

Op 9 september 1946 vernielde een verwoestende aardbeving gevolgd door het uitbarsten van de vulkaan een einde aan alle activiteiten op het eiland. Alle gebouwen en installaties werden vernield en het eiland kwam onder een dikke laag vulkanisch lava. Als een wonder waren er geen mensenlevens te betreuren maar alle overheidsgebouwen, het postkantoor, het radiostation, Quensell's huis met zijn hele verzameling Tin Can Post brieven ging verloren. Het duurde verschillende dagen voordat een vliegtuigje de eruptie waarnam en via de radio om hulp verzocht. Met de uitbarsting in het hoofd werden alle 1330 bewoners van het eiland geëvacueerd. Pas 12 jaar later mochten zij weer terugkeren om hun kostbare bananen en kopra te oogsten. Tegen die tijd was Walter Quensell in 1256 overleden. In januari 1962 was het eiland weer volledig bewoond.

In een brief had Quensell naar een verre vriend geschreven dat hij gedurende zijn ± 25 jarig verblijf op het eiland, meer dan een half miljoen brieven had verstuurd naar 148 landen. Zijn afstempelingen waren in die jaren steeds mooier en verfijnder geworden. Hij schreef dat hij op het laatst wel 40.000 brieven per bezoek per cruiseschip ontving, voornamelijk uit de Verenigde Staten.

Pas in 1962 werd de Tin Can Mail postbezorging op aanhoudende verzoeken van de bevolking door de Matson Cruise Lines hervat. Quensell's zoon die in het Nieuw Zeelandse Auckland woonde, werd gevraagd om een aantal herinneringsenveloppen te tekenen en ontwerpen.



envelop uit 1964 verzonden naar de USA

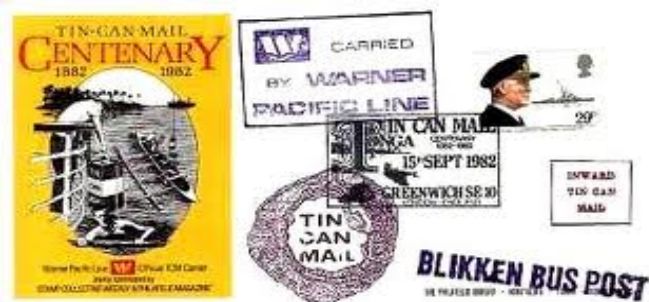
In 1983 werd er op het eiland een vliegveldje aangelegd en de Tin Can Post was hiermee over. De Tin Can Post heeft ruim 100 jaar bestaan en de laatste envelop die verstuurd werd ziet u hiernaast.

- Bronnen:
 Postzegel verenging " De Postkoets "
 Filavaria
 Google
 Wikipedia
 The Salty Sailor.com



een paar zegels uit deze periode

De bewoners van Niuafou hadden het contact met de buitenwereld echt nodig en de hervatting van de post dienst was een enorm succes. Nadeel was dat de schepen zoveel post meebrachten dat de echte post intussen ondergesneeuwd raakte. Deze brieven zijn dan ook uiterst zeldzaam.



Samenstelling.
 Jacques van der Vat
jjpvdvat@gmail.com

